



CRONFA BENSIWN
POWYS
PENSION FUND

Canllaw i Gyflogwyr ar Weithdrefn Datrys
Anghydfodau'n Fewnol (IDRP) y Cynllun Pensiwn
Llywodraeth Leol (CPLIL)

Mehefin 2023

Cynnwys

Cefndir.....	3
IDRP Cam 1 (ac apeliadau i'w hystyried gan gyflogwr).....	4
IDRP Cam 2 (Yr Awdurdod Gweinyddu'n ailystyried y penderfyniad).....	6
Ar ôl yr IDRP – apelio'n allanol i'r Ombwdsmon Pensiynau	7
Pwyntiau pwysig eraill i'w nodi.....	8
Pwyntiau arbennig – apeliadau meddygol.....	8
Atodiad 1.....	10
Atodiad 2.....	11

Cefndir

Pwrpas y Canllaw hwn yw cynorthwyo Cyflogwyr Cronfa Bensiwn Powys gyda Gweithdrefn Datrys Anghydfodau'n Fewnol (IDRP) yr CPLLL. (Gallai hefyd fod yn ddefnyddiol i aelodau sydd eisiau gwneud cwyn.)

Mae'r broses yn deillio o adran 50 [Deddf Pensiynau 1995](#), sy'n ei gwneud yn ofynnol i gynlluniau pensiynau galwedigaethol ddatrys anghydfodau rhwng ymddiriedolwyr neu reolwyr y cynllun, ac un neu fwy o bobl gyda budd yn y cynllun. Cafodd y broses ei gwreiddio yn yr CPLLL drwy Reoliadau Cynllun Pensiwn Llywodraeth Leol (Gweithdrefn Datrys Anghydfodau'n Fewnol) 1997 gyda rheoliadau 72-79 [Rheoliadau Cynlluniau Pensiwn Llywodraeth Leol \(2013\)](#) yn darparu ar ei chyfer yn dilyn hynny.

Mae'r opsiwn IDRP ar gael i aelod sy'n anghytuno â phenderfyniad a / neu gamau a gymerwyd neu na chymerwyd (fel y bo'n briodol) sy'n effeithio ar eu haelodaeth (bosib).

Bydd y camau a gymerwyd / na chymerwyd dan sylw wedi eu gwneud *naill ai* gan:

1. Yr Awdurdod Gweinyddu (h.y. Cronfa Bensiwn Powys), ar faterion fel:
 - i. swm y buddion neu hawl i fuddion
 - ii. cymhwyster i dderbyn buddion fel goroeswr, ayyb.

neu

2. Yr Awdurdod Cyflogi (h.y. un o'r cyflogwyr yng Nghronfa Bensiwn Powys), ar faterion fel:
 - i. cyfradd gyfraniadau'r gweithiwr
 - ii. penderfyniad ar salwch, ayyb

gan ddibynnu ar natur y mater dan sylw, fel yn yr enghreifftiau uchod.

Mae'r Canllaw hwn yn ymwneud â 2. uchod a dylai cyflogwyr Cronfa Bensiwn Powys felly ei darllen os yw'r apêl yn berthnasol i gamau a gymrodd y cyflogwr hwnnw.

Os yw'r aelod yn dod atoch chi (y Cyflogwr) yn anffurfiol – cyn dechrau dilyn unrhyw weithdrefn IDRP – cynghorir chi i sicrhau bod unrhyw gŵyn yn cael ei chofnodi'n llawn, fel mater o arfer gweinyddol da; fodd bynnag, bydd y cofnodion hyn hefyd o gymorth wrth ddelio ag unrhyw weithdrefn IDRP yn y dyfodol. Os yw'r aelod yn penderfynu symud ymlaen at ddilyn y weithdrefn IDRP, dylech eu cyfeirio at wefan Cronfa Bensiwn Powys ar gyfer ein [ffurflen gais IDRP](#).

IDRP Cam 1 (ac apeliadau i'w hystyried gan gyflogwr)

Gall yr ymgeisydd fod:

- yn aelod (neu'n ddarpar-aelod)
- dibynyddion aelod sydd wedi marw
- gŵr neu wraig weddw'r aelod
- partner sifil gweddw'r aelod
- partner yn cyd-fyw â'r aelod
- cynrychiolydd yr aelod a enwebwyd gan yr aelod i wneud y cais ar eu rhan.

Rhaid apelio o fewn 6 mis i hysbysu'r penderfyniad gwreiddiol (neu'r camau na chymerwyd) gan y Cyflogwr y mae'r ymgeisydd yn ei herio, drwy lenwi a dychwelyd i'r Cyflogwr y ffurflen y cyfeiriwyd ati yn y paragraff blaenorol. Bydd y mater yna'n cael ei basio ymlaen at "ddyfarnwr" y Cyflogwr, sef y person fydd yn gyfrifol am ystyried yr apêl.

Y dyfarnwr, eu dyletswyddau a'r amserlen

Nid yw'r rheoliadau'n nodi pwy ddylai'r dyfarnwr fod ond cynghorir cyflogwyr i sicrhau bod ganddynt ddigon o arbenigedd perthnasol (nid oes raid iddynt fod yn un o weithwyr neu aelodau etholedig y Cyflogwr). Dylai penderfyniad y dyfarnwr fod yn deg a diduedd ar ôl ystyried yr egwyddorion canlynol: 1) ni ddylent gynrychioli unrhyw barti na budd; a 2) ni ddylai fod ganddynt unrhyw ran bersonol flaenorol yn yr achos; Rhaid iddynt:

- Gwirio bod y cais yn cael ei dderbyn o fewn chwe mis i'r dyddiad perthnasol ac anfon llythyr cydnabod derbyn (wele'r sampl yn [Atodiad 1](#)); fodd bynnag, gall y dyfarnwr ymestyn yr amser hwn yn ôl eu disgrisiwn.
- Ystyried yr holl ffeithiau, adroddiadau a gwybodaeth gefndir cyn gwneud penderfyniad.
- Gofyn am fwy o wybodaeth os oes angen.
- Gwneud penderfyniad o fewn deufis i'r apêl a rhoi copi o'r penderfyniad i'r ymgeisydd ac i'r Awdurdod Gweinyddu.
- Ysgrifennu'n syth at yr ymgeisydd os nad ydynt yn gallu gwneud penderfyniad o fewn y deufis, yn rhoi'r rheswm ac erbyn pryd fydd y penderfyniad yn cael ei wneud. Os na fydd penderfyniad wedi'i wneud ar ôl yr estyniad amser, gall yr ymgeisydd gyfeirio'r anghydfod yn syth at yr Awdurdod Gweinyddu (o dan Gam 2).

Gwneud penderfyniadau

Pwrpas Cam 1 yw bod y Cyflogwr a wnaeth y penderfyniad cychwynnol yn adolygu'r penderfyniad yn ffurfiol. Mae'n gyfle i ailystyried y cwestiwn a lle bo'n briodol newid y penderfyniad os nad oedd yn un rhesymol ar sail y gweithdrefnau, deddfwriaeth a'r dystiolaeth berthnasol (os na ystyriwyd ffeithiau neu dystiolaeth benodol neu os yw'n amlwg bod camgymeriad neu amryfusedd wedi bod, er enghraifft). Felly mae'n bwysig ailystyried yr holl ffeithiau, adroddiadau a'r wybodaeth gefndir cyn dod i benderfyniad – wele'r wybodaeth am yr amserlen uchod.

Mae'n bwysig nodi'r pwyntiau canlynol:

- Ni all y dyfarnwr wneud penderfyniad y tu allan i ddarpariaethau'r rheoliadau.
- Ni all y dyfarnwr ystyried achosion o gamweinyddu honedig.
- Ni all y dyfarnwr ddyfarnu iawndal.
- Gellir ond apelio yn erbyn penderfyniad ar hawl i fuddion ar ôl y cynharaf o'r isod:
 - o y dyddiad y daw'r gyflogaeth i ben, *neu*
 - o y dyddiad a nodir mewn hysbysiad i optio allan.
- Bydd apêl lwyddiannus ond yn berthnasol i'r achos hwnnw.
- Oni bai fod yr ymgeisydd yn cyfeirio penderfyniad y dyfarnwr at yr Awdurdod Gweinyddu i'w benderfynu o dan [reoliad 60](#) bydd penderfyniad y dyfarnwr yn derfynol ac yn orfodol ar gyflogwr y cynllun.

Ymarfer disgresiynau

Weithiau wrth wneud penderfyniadau sy'n effeithio ar hawl aelod, bydd Cyflogwr yn ymarfer un o'r gwahanol ddisgresiynau sydd ar gael o dan Reoliadau'r CPLLL. Mae nifer o'r disgresiynau hyn yn orfodol a dylent felly fod ar gael i aelodau gyda chopi i'ch Awdurdod Gweinyddu; felly os nad ydych wedi cyhoeddi eich polisïau ar y disgresiynau gorfodol, nid ydych yn cydymffurfio â'ch dyletswydd statudol. Os oes angen mwy o gyngor arnoch ar hyn, cysylltwch â Megan Price, Rheolwr Gweinyddu Pensiynau Cronfa Bensiwn Powys drwy e-bostio (megan.price@powys.gov.uk) a gallwn eich helpu i sicrhau eich bod yn cwrdd â'r gofynion.

Hysbysu Penderfyniad Cam 1

Wrth roi hysbysiad ysgrifenedig o benderfyniad y dyfarnwr, dylid sicrhau ei fod yn cynnwys:

- Y cwestiwn sydd angen ei benderfynu.
- Y dystiolaeth a dderbyniwyd ac a ystyriwyd.
- Y penderfyniad.
- Cyfeiriad at unrhyw ddeddfwriaeth neu ddarpariaeth cynllun y mae'r penderfyniad yn dibynnu arno.
- Lle bo'n berthnasol, cyfeiriad at ddarpariaethau yn y cynllun sy'n caniatáu'r disgresiwn a ddefnyddiwyd ac a achosodd yr anghydfod.
- Cyfeiriad at hawl yr ymgeisydd i ofyn i'r Awdurdod Gweinyddu ailystyried yr anghydfod, a'r amserlen ar gyfer gwneud hyn.
- Datganiad bod y TPO (Yr Ombwdsmon Pensiynau) ar gael i helpu'r aelod gydag unrhyw drafferth gyda'r cynllun sy'n dal i fod heb ei ddatrys, a chyfeiriad TPAS (Y Gwasanaeth Cynghori Pensiynau).

Wele [Atodiad 2](#) am sampl o lythyr penderfyniad Cam 1.

IDRP Cam 2 (Yr Awdurdod Gweinyddu'n ailystyried y penderfyniad)

Os yw'r ymgeisydd yn anghytuno â phenderfyniad y dyfarnwr o dan Gam 1 (neu os methodd y dyfarnwr â gwneud penderfyniad o fewn yr amser), gall yr ymgeisydd gyfeirio'r mater at yr Awdurdod Gweinyddu (h.y. Cronfa Bensiwn Powys) i'w ailystyried. Bydd angen i'r Awdurdod Gweinyddu fodloni ei hun bod y penderfyniad yng Ngham 1 yn rhesymol, wedi ystyried yr holl ffeithiau a rheoliadau perthnasol, yn gyson â phenderfyniadau eraill a wnaed, ac y byddai'n dal ei dir yn erbyn craffu allanol. Bydd angen i'r Awdurdod wirio y defnyddiwyd y rheoliadau'n gywir ac y defnyddiwyd gweithdrefnau cadarn a diduedd i gyrraedd y penderfyniad, sy'n arbennig o bwysig os yw'r anghydfod yn ymwneud â disgresiwn wedi'i ymarfer gan un o gyflogwyr y cynllun.

Mae'n bwysig nodi:

- Ni all yr Awdurdod Gweinyddu wneud penderfyniad yn lle penderfyniad gwreiddiol y cyflogwr, dim ond cyfarwyddo'r cyflogwr i ailystyried os defnyddiwyd disgresiwn.
- Ni all yr Awdurdod Gweinyddu wneud dyfarniad am gamweinyddu, hyd yn oed os profwyd hynny.
- Nid oes gan yr Awdurdod Gweinyddu bŵer i weithredu y tu allan i'r rheoliadau, na chyfarwyddo unrhyw barti i wneud hynny.
- Nid oes gan yr Awdurdod Gweinyddu bŵer i ddyfarnu iawndal am unrhyw reswm, gan gynnwys os yw apêl yn cael ei chadarnhau yn erbyn faint o fuddion sy'n ddyledus; cyfyngir hyn i roi'r parti a effeithiwyd yn y sefyllfa y byddent wedi bod ynddi.
- Bydd penderfyniad yr Awdurdod Gweinyddu'n orfodol a dim ond yr Ombwdsmon Pensiynau neu'r Uchel Lys sy'n gallu ei wrthdroi. Ni chaniateir i'r Awdurdod Gweinyddu ohebu ddim pellach ynghylch yr apêl.

Rhaid i'r Awdurdod Gweinyddu gadw at amserlen a gweithdrefnau tebyg i'r rhai sy'n cael eu dilyn gan y cyflogwr yng Ngham 1.

Ar ôl yr IDRP – apelio'n allanol i'r Ombwdsmon Pensiynau

Os yw'r ymgeisydd yn dal i fod yn anfodlon ar ôl dilyn yr IDRP i'r pen, gall ofyn am adolygiad annibynnol o'r achos drwy'r TPO (yr Ombwdsmon Pensiynau), fydd:

- yn ystyried yr achos ar ôl i achos yr aelod fod drwy ddau gam IDRP y cynllun
- efallai'n ymchwilio a phenderfynu unrhyw gŵyn neu ffaith neu gyfraith yn ymwneud â'r cynllun sy'n cael ei herio, a wnaed neu a gyfeiriwyd yn unol â Deddf Cynlluniau Pensiwn 1993, *a hefyd*
- yn gallu dyfarnu iawndal am golledion ac am drallod ac anhwylystod.

Bydd penderfyniad y TPO yn derfynol ac yn orfodol ar bawb, yn amodol dim ond ar apêl ar bwynt cyfreithiol i Adran Siawnsri'r Uchel Lys.

Os yw'r Ombwdsmon yn gwneud penderfyniad ar achos y mae'n teimlo y gallai ac y dylai fod o'i flaen, mae'r canlyniadau posib yr un fath ag yn IDRP Cam 2.

Gallai gadarnhau'r apêl yn llawn neu'n rhannol neu gallai benderfynu na ddylid cadarnhau'r apêl o blaid yr ymgeisydd o gwbl. Wrth wneud penderfyniad, bydd yr Ombwdsmon yn ystyried achosion blaenorol ond nid cyseiliau yw'r rhain fel gyda'r gyfraith. Dylai partïon mewn ymchwiliad gan yr Ombwdsmon ganolbwyntio felly ar y ffeithiau a'r gyfraith sy'n berthnasol i'w hamgylchiadau'n hytrach na dibynnu ar ganlyniad achosion blaenorol a oedd, ar yr olwg gyntaf, yr un fath. Rhoddir hanes penderfyniadau blaenorol ar wefan yr Ombwdsmon Pensiynau.

Gellir ond herio penderfyniad yr Ombwdsmon ar bwynt o gyfraith. Mae angen apelio yn erbyn penderfyniad yr Ombwdsmon i'r Uchel Lys o fewn 28 diwrnod i ddyddiad y penderfyniad yr apelir yn ei erbyn.

Pwyntiau pwysig eraill i'w nodi

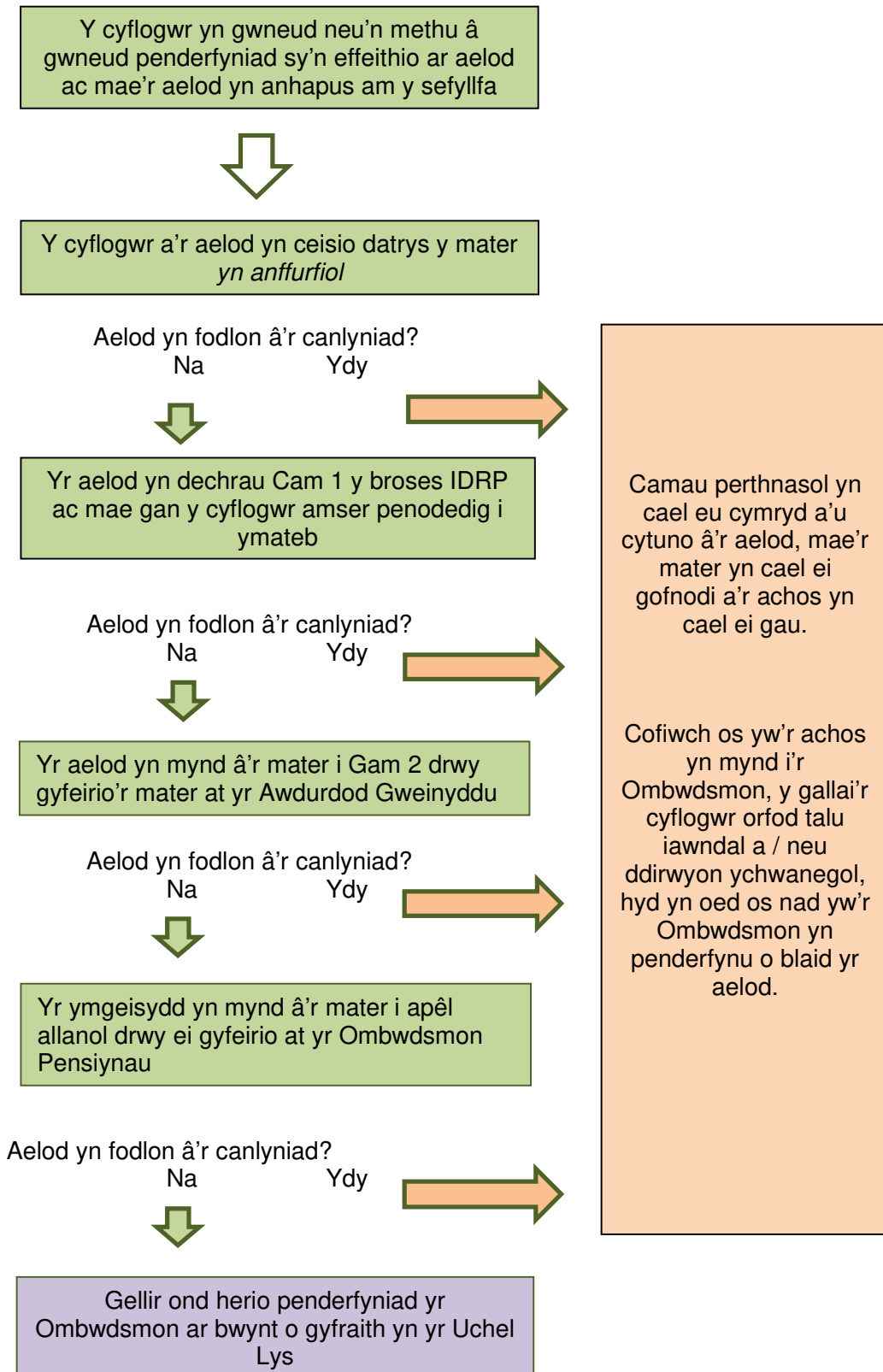
- Gall Cronfa Bensiwn Powys gynorthwyo cyflogwyr drwy roi gwybodaeth am y broses a'r rheoliadau perthnasol ond ni all ddrafftio ymateb, rhoi cyngor ar benderfyniad na chyfrannu fel arall at benderfyniad y cyflogwr.
- Dylech gadw cofnodion cynhwysfawr rhag ofn y bydd aelod yn apelio.
- Ni ddylid cymell aelodau i beidio ag apelio.

Pwyntiau arbennig – apeliadau meddygol

Os yw anghydfod ynghylch salwch wedi codi, byddai'n beth doeth i gyflogwr gadarnhau'n gyntaf eu bod wedi cydymffurfio â'r holl ofynion rheoliadol. Os na wnaethant, rhaid gwneud penderfyniad newydd.

- A ddefnyddiwyd ymarferydd meddygol cymwys a chymeradwy i asesu cymhwyster yr aelod?
- Ydy'r ymarferydd meddygol wedi datgan yn glir na aseswyd yr aelod i fod yn barhaol analluog i weithio?
- Ydy'r ymarferydd meddygol wedi ystyried dyletswyddau'r swydd fel y dylai?
- Ydy'r ymarferydd meddygol wedi ystyried adroddiadau gan feddyg teulu'r aelod, ymgynghorwyr ayyb, wrth wneud eu penderfyniad?
- Ydy'r ymarferydd meddygol wedi gwneud argymhelliad yn unol â rheoliadau'r CPLLL?
- Ydy'r cyflogwr wedi gwneud y penderfyniad ar ôl ystyried yr holl dystiolaeth berthnasol?
- Ydy'r cyflogwr wedi gofyn yr holl gwestiynau angenrheidiol i fodloni ei hun cyn gwneud unrhyw benderfyniad?
- Nid rôl y dyfarnwr yw cwestiynu barn ymarferydd meddygol cymwys a chymeradwy. Ond rhaid i'r asesiad fod yn unol â'r meini prawf cymhwyso yn y rheoliadau.

IDRP – Siart llif y broses



Atodiad 1

Sampl o lythyr cydnabyddiaeth ar gyfer apêl IDRPs Cam 1:

Annwyl Mrs Evans

Cynllun Pensiwn Llywodraeth Leol: Gweithdrefn Datrys Anghydfodau'n Fewnol (IDRP)

Diolch i chi am eich cais a dderbyniwyd ar [dyddiad], ac amgaewn wybodaeth am eich anghytundeb gyda [enw'r corff perthnasol]. Cefais fy mhenodi gan [enw'r corff] i wneud penderfyniad o dan Gam 1 y Weithdrefn Datrys Anghydfodau'n Fewnol (IDRP).

Rhaid i mi wneud penderfyniad o fewn deufis i dderbyn eich cais. Os na allaf, am ryw reswm, wneud penderfyniad o fewn yr amser, byddaf yn ysgrifennu atoch yn rhoi'r rheswm ac erbyn pryd y byddaf yn disgwyl gwneud penderfyniad terfynol.

Gallwch gysylltu â'r TPO (Yr Ombudsmon Pensiynau) ar unrhyw adeg yn ystod y broses IDRPs a bydd yn gallu eich helpu os oes gennych gŵyn neu anghydfod am weinyddu a / neu reoli cynlluniau pensiwn personol a galwedigaethol. Eu cyfeiriad yw:

TPO
10 South Colonnade
Canary Wharf
London
E14 4PU

Rhif ffôn: 0800 917 4487
Eu gwefan: www.pensions-ombudsman.org.uk

Yn gywir

[Dylech gynnwys Teitl eich Swydd neu Rôl o dan eich enw]

Atodiad 2

Sampl o lythyr penderfyniad Cam 1

Annwyl Mrs Evans

Cynllun Pensiwn Llywodraeth Leol: Gweithdrefn Datrys Anghydfodau'n Fewnol (IDRP)

Rwyf wedi edrych ar fanylion eich anghytundeb ac wedi dod i benderfyniad o dan Gam 1 y broses IDRP.

Dylai'r manylion gynnwys

- Y cwestiwn sydd angen ei benderfynu

Manylion yr anghytundeb

- Fy mhenderfyniad

Y penderfyniad ei hun

- Ffeithiau perthnasol
- Tystiolaeth a dderbyniwyd / ystyriwyd
- Rheoliadau a ystyriwyd a'r rheswm dros y penderfyniad.

Os yw'r penderfyniad wedi'i wneud ar sail pŵer disgrisiwn mewn polisi a wnaed gan y cyflogwr, dylid cynnwys copi o'r polisi neu'r rhan berthnasol o'r polisi, a chyfeiriad at y rheoliad yn y Cynllun sy'n caniatâu'r polisi.

Mae hyn yn dod â cham cyntaf y Weithdrefn Datrys Anghydfodau'n Fewnol (IDRP) i ben. Os nad ydych yn hapus â fy mhenderfyniad, mae gennych hawl i ofyn i Gronfa Bensiwn Powys edrych ar eich cwyn o dan Gam 2 y broses IDRP. Rhaid i chi wneud hyn yn ysgrifenedig o fewn chwe mis i ddyddiad y llythyr.

Gallwch gysylltu â'r TPO (Yr Ombudsmon Pensiynau) ar unrhyw adeg yn ystod y broses IDRP a bydd yn gallu eich helpu os oes gennych gŵyn neu anghydfod am weinyddu a / neu reoli cynlluniau pensiwn personol a galwedigaethol. Eu cyfeiriad yw:

TPO
10 South Colonnade
Canary Wharf
London
E14 4PU

Rhif ffôn: 0800 917 4487
Eu gwefan: www.pensions-ombudsman.org.uk

Anfonwyd copiâu o'r penderfyniadau hwn at eich Awdurdod Gweinyddu.

Yn gywir